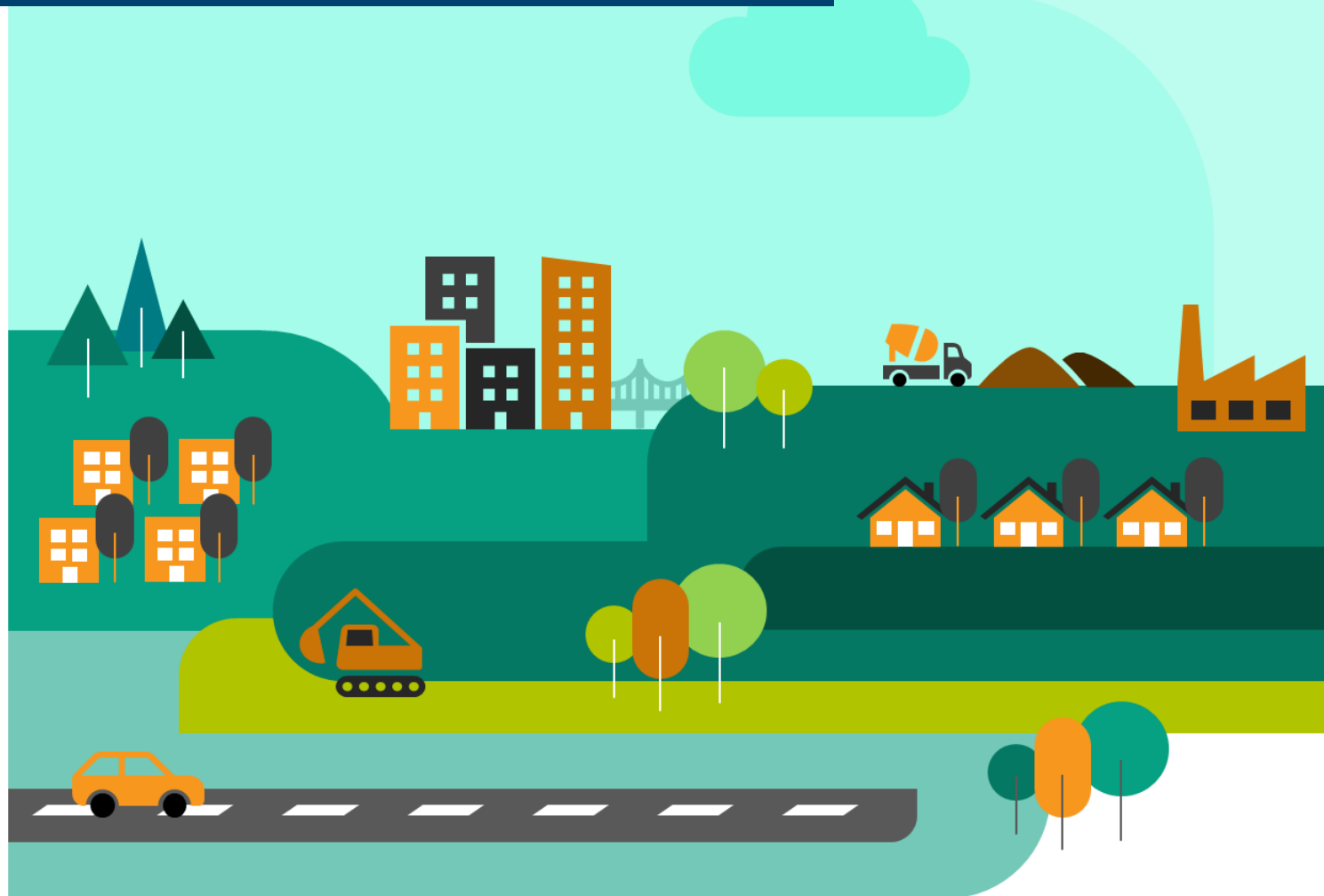


L'ESSENTIEL DE LA CONJONCTURE FILÈRE CONSTRUCTION



Édition de novembre-2021

DERNIÈRES TENDANCES RÉGIONALES



Bâtiment

La bonne tenue du secteur du Bâtiment s'explique par un accroissement important des mises en chantier des logements (+26,1%) et des locaux (près de 21%) sur un an à la fin septembre 2021. Le regain d'activité résulte également de l'augmentation de la construction de logements (+15%), ainsi que du volume de l'entretien-rénovation (environ 15%). Tous ces indicateurs sont supérieurs à ceux du niveau national.

Quant aux carnets de commandes, ils sont de 21,3 semaines contre 12,9 semaines au 2^{ème} trimestre 2020 et 20,2 au 1^{er} trimestre 2021.

	En région		En France	
Logements autorisés à fin sept. 2021	13 900 logts	+15,2% ▲	464 000 logts	+15,6% ▲
Logements mis en chantier à fin sept. 2021	11 900 logts	+26,1% ▲	387 600 logts	+8,2% ▲
Mises en vente de logements à fin 2 ^{ème} trim. 2021	1 773 logts	-2,4% ▼	97 821 logts	+2,9% ▲
Surfaces de locaux autorisés à fin sept. 2021	1 717 mill. m ²	-0,7% ►	37 255 mill. m ²	+4,8% ▲
Surfaces de locaux mis en chantier à fin sept. 2021	1 212 mill. m ²	+20,9% ▲	25 233 mill. m ²	+2,0% ▲
Volume d'entretien-rénovation*(1) au 2 ^{ème} trim. 2021		+14,9% ▲		+13,8% ▲
Carnets commandes entretien-réno* au 2 ^{ème} trim. 2021	21,3 semaines	+8,4 ▲	15,8 semaines	+2,8 ▲

L'ensemble des indicateurs est mesuré sur une période de 12 mois, l'évolution est basée sur la même période de l'année précédente

*Données du trimestre, évolution 1 an

(1) Évolution du montant de facturation des entreprises pour des travaux d'entretien-rénovation



Travaux Publics

L'activité dans le secteur des Travaux Publics est en baisse au troisième trimestre 2021. Cependant, les acteurs du secteur sont optimistes pour le 4^{ème} trimestre 2021.

Les carnets de commandes sont en moyenne de près de 5 mois, contre 6,2 mois au plan national au 3^{ème} trimestre 2021. Ils enregistrent une évolution de 0,5 mois par rapport au premier trimestre 2021 (4,3 mois).

	En région		En France	
Activité récente au 3^{ème} trim. 2021 (solde d'opinion, évol. 1 trim)	+33	▼	-2	▼
Prévisions d'activité pour le 4^{ème} trim. 2021 (solde d'opinion, évol. 1 trim)	+11	▲	+4	▼
Carnets de commandes au 3^{ème} trim. 2021 (moy. 4 derniers trim. en nb mois, évol. 4 trim. préc.)	4,8 mois	▲	6,2 mois	►



Industrie des Matériaux

L'industrie des matériaux en région enregistre une dynamique de croissance à la fin août 2021. La production de BPE affiche une hausse de plus de 14% comparée à la même période de 2020 et elle est nettement plus élevée que celle de granulats, qui a augmenté de 9,3%. La production de BPE en région est légèrement supérieure au niveau national (13,5%), alors que celle de granulats est en deçà (11%).

	En région		En France	
Production de BPE⁽²⁾ à fin août 2021	1 483 591 m ³	+14,4% ▲	41 158 731 m ³	+13,5% ▲
Production de granulats à fin août 2021	23 355 kt	+9,3% ▲	331 937 kt	+11,0% ▲

L'ensemble des indicateurs est mesuré sur une période de 12 mois, l'évolution est basée sur la même période de l'année précédente

Les indicateurs matériaux correspondent aux chiffres bruts

(2) Béton prêt à l'emploi





Emploi

L'emploi salarié a augmenté de plus de 1 700 salariés en un an à la fin du 2^{ème} trimestre 2021, correspondant à une croissance de 3,5%. Elle a une tendance haussière depuis le 1^{er} trimestre 2021, puisqu'elle est passée de plus 51 000 salariés à environ 52 000 salariés.

À la fin août 2021, les intérimaires dépassaient la barre des 4 600 ETP contre environ 4 100 ETP à la même période en 2020. Le nombre d'intérimaire a cru à un rythme annuel de 12,4%.

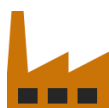
Le nombre de demandeurs d'emploi dans la construction a fortement baissé en région (-16,2%) en comparaison avec le niveau national (10,7%) en un an à la fin du 3^{ème} trimestre 2021.

	En région			En France		
Salariés Construction à fin 2 ^{ème} trim. 2021	51 953 sal.	+3,5%	▲	1 530 360 sal.	+3,7%	▲
Intérimaires Construction ⁽³⁾ à fin août 2021	4 612 ETP	+12,4%	▲	144 840 ETP	+13,9%	▲
Demandeurs d'emploi ⁽⁴⁾ à fin 3 ^{ème} trim. 2021	7 817 DEFM	-16,2%	▼	256 846 DEFM	-10,7%	▼

(3) Nombre de salariés dans la Construction à la fin de la période indiquée, évolution par rapport à la même période l'année précédente

(4) Moyenne des 3 derniers mois en équivalent temps plein, évolution par rapport à la même période l'année précédente

(5) Nombre de demandeurs d'emploi en catégorie A recherchant un emploi dans la Construction à la fin de la période indiquée, évolution par rapport à la même période l'année précédente



Démographie des entreprises

La création d'entreprises a bondi de près de 19%, soit 172 nouvelles entreprises créées en un an à la fin du 3^{ème} trimestre 2021 contre 132 nouvelles entreprises entre la fin du 1^{er} du 3^{ème} trimestre 2021.

Le nombre d'entreprise défaillantes est passé de 278 à 182 entreprises en un an à la fin du 2^{ème} trimestre 2021, correspondant à une baisse de près de 35% par rapport à la même période en 2020.

	En région			En France		
Créations d'entr. hors micro-entr. à fin 3 ^{ème} trim. 2021	1 085 créat.	+18,8%	▲	41 693 créat.	+19,6%	▲
Créations de micro-entreprises à fin 3 ^{ème} trim. 2021	1 902 créat.	+16,5%	▲	48 169 créat.	+12,1%	▲
Défaillances d'entreprises à fin 2 ^{ème} trim. 2021	182 défail.	-34,5%	▼	5 889 défail.	-30,5%	▼

L'ensemble des indicateurs est mesuré sur une période de 12 mois, l'évolution est basée sur la même période de l'année précédente



PRINCIPALES TENDANCES DÉPARTEMENTALES SUR UN AN*

« L'évolution par département... »

Côte-d'Or

C.N. logements	4 200 logts	+59,6% ▲
C.N. locaux	263 mill. m ²	+14,5% ▲
BPE	328 376 m ³	+15,0% ▲
Salariés	12 017 sal.	+3,0% ▲
Intérimaires	1 347 ETP	+15,1% ▲
Dem. d'emplois	1 233 DEFM	-20,2% ▼
Défaillances	36 ent.	-41,0% ▼

Doubs

C.N. logements	2 800 logts	+14,6% ▲
C.N. locaux	314 mill. m ²	+22,9% ▲
BPE	314 828 m ³	+6,7% ▲
Salariés	9 587 sal.	+2,6% ▲
Intérimaires	795 ETP	+7,8% ▲
Dem. d'emplois	1 810 DEFM	-17,1% ▼
Défaillances	34 ent.	-34,6% ▼

Jura

C.N. logements	1 000 logts	+16,7% ▲
C.N. locaux	115 mill. m ²	-0,1% ▬
BPE	171 596 m ³	+24,0% ▲
Salariés	5 174 sal.	+4,1% ▲
Intérimaires	452 ETP	+18,2% ▲
Dem. d'emplois	589 DEFM	-19,0% ▼
Défaillances	20 ent.	-25,9% ▼

Nièvre

C.N. logements	200 logts	+17,5% ▲
C.N. locaux	45 mill. m ²	+44,5% ▲
BPE	76 998 m ³	+8,5% ▲
Salariés	3 131 sal.	+5,3% ▲
Intérimaires	190 ETP	+8,0% ▲
Dem. d'emplois	504 DEFM	-16,4% ▼
Défaillances	8 ent.	-55,6% ▼

Haute-Saône

C.N. logements	700 logts	+18,4% ▲
C.N. locaux	91 mill. m ²	+11,9% ▲
BPE	85 700 m ³	+6,7% ▲
Salariés	3 453 sal.	+3,3% ▲
Intérimaires	230 ETP	-4,2% ▼
Dem. d'emplois	638 DEFM	-16,1% ▼
Défaillances	21 ent.	+50,0% ▲

Saône-et-Loire

C.N. logements	1 700 logts	-5,3% ▼
C.N. locaux	261 mill. m ²	+29,0% ▲
BPE	343 967 m ³	+19,7% ▲
Salariés	11 038 sal.	+4,3% ▲
Intérimaires	1 073 ETP	+22,8% ▲
Dem. d'emplois	1 518 DEFM	-14,6% ▼
Défaillances	30 ent.	-41,2% ▼

Yonne

C.N. logements	800 logts	+51,4% ▲
C.N. locaux	82 mill. m ²	+16,7% ▲
BPE	124 077 m ³	+17,4% ▲
Salariés	5 391 sal.	+4,3% ▲
Intérimaires	383 ETP	+11,5% ▲
Dem. d'emplois	891 DEFM	-11,4% ▼
Défaillances	22 ent.	-29,0% ▼

Territoire de Belfort

C.N. logements	500 logts	+14,6% ▲
C.N. locaux	41 mill. m ²	+138,4% ▲
BPE	31 337 m ³	-8,8% ▼
Salariés	2 162 sal.	+0,7% ▬
Intérimaires	141 ETP	-21,0% ▼
Dem. d'emplois	634 DEFM	-12,3% ▼
Défaillances	11 ent.	-54,2% ▼

C.N. logements : logements mis en chantier au cours des 12 derniers mois à fin septembre 2021

C.N. locaux : locaux mis en chantier au cours des 12 derniers mois à fin septembre 2021

BPE : production brute de BPE des 12 derniers mois à fin août 2021

Salariés : effectifs salariés, en nombre de postes, à fin 2ème trimestre 2021

Intérimaires : effectifs intérimaires employés en ETP brut dans la Construction, moyenne 3 mois à fin août 2021

Dem. d'emplois : demandes d'emploi en fin de mois, de catégorie A, dans la Construction, à fin 3ème trimestre 2021

Défaillances : nb de défaillances d'entreprises de la Construction, cumulées sur un 1 an à fin 2ème trimestre 2021

* Evolution sur 1 an par rapport à la même période de l'année précédente

Sources utilisées dans cette note de conjoncture :

-SDES, Sit@del2 (logements en date réelle estimée et locaux en date de prise en compte)

-SDES, ECLN (données brutes)

-Réseau des CERC, résultats enquête entretien-rénovation

-FNTP/INSEE

-UNICEM (données brutes)

-ACOSS-URSSAF (données cvs)

-DARES (données brutes)

-INSEE (données brutes)

-Banque de France (données brutes)

Avec le concours des Membres de la CERC



L'UNION SOCIALE POUR L'HABITAT DE Bourgogne-Franche-Comté



Avec le concours des Membres du GIE Réseau des CERC

