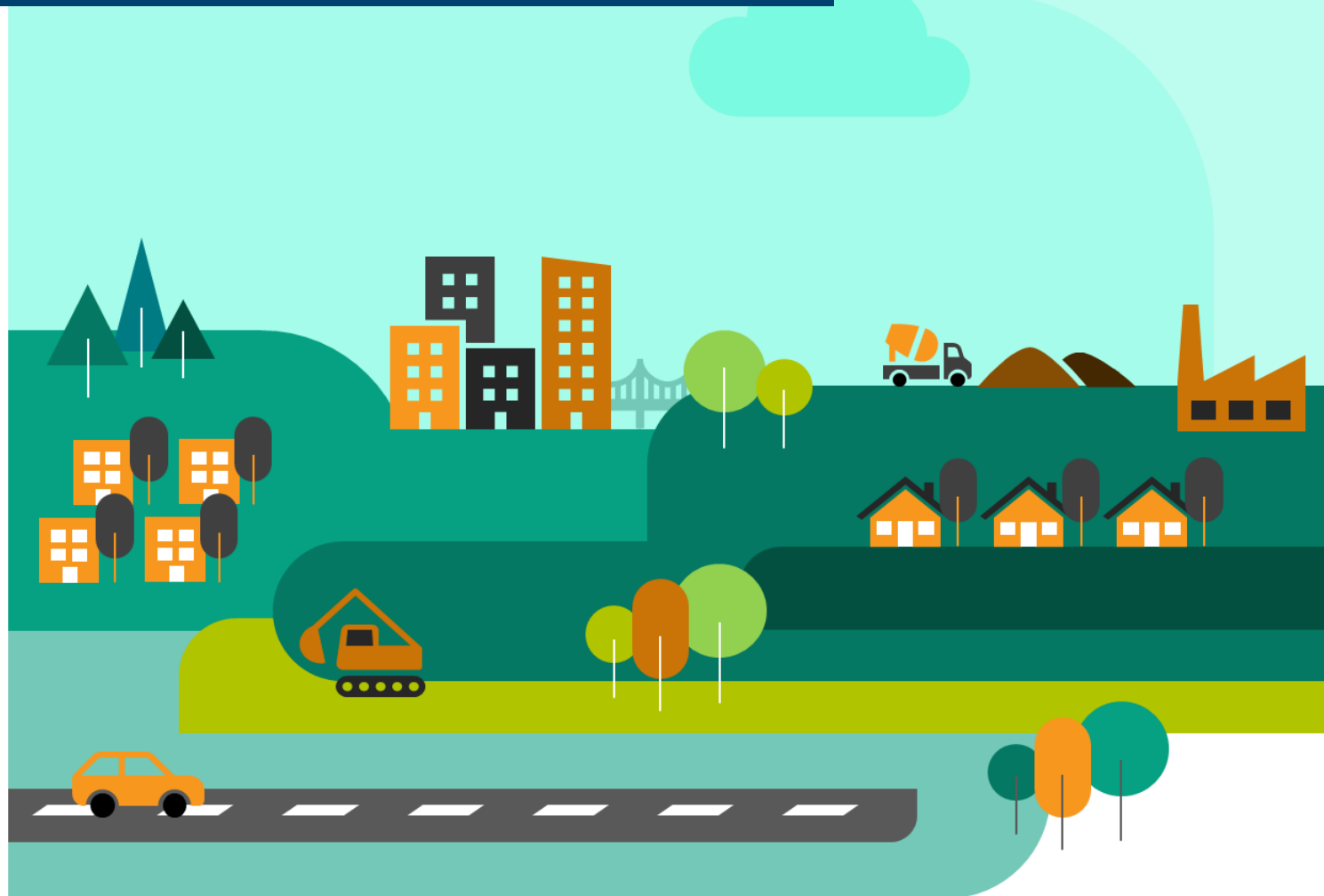


# L'ESSENTIEL DE LA CONJONCTURE FILIÈRE CONSTRUCTION



# DERNIÈRES TENDANCES RÉGIONALES



## Bâtiment

Le secteur du Bâtiment continue son embellie que ce soit pour la construction neuve ou pour l'entretien-rénovation. Les surfaces mises en chantier connaissent des hausses importantes pour les locaux (+21,5%) et pour les logements (+31,7%) à un niveau supérieur aux moyennes nationales (respectivement +18,6% et +24%). Les surfaces autorisées sont également en progression et laissent présager d'une poursuite de cette tendance. Le segment de l'entretien-rénovation n'est pas en reste avec un volume d'activité en hausse de 2% en région et de 1,1% en France. Les carnets de commande se sont également remplis pour atteindre 19 semaines d'activité (+2,6 semaines par rapport à la moyenne nationale). Malgré ces indicateurs positifs, la situation est tendue avec de nombreuses pénuries de matériaux et la hausse des prix et des délais de réalisation qui en découlent.

	En région		En France	
<b>Logements autorisés</b> à fin fév. 2022	14 400 logts	<b>+31,7%</b> ▲	484 000 logts	<b>+24,0%</b> ▲
<b>Logements mis en chantier</b> à fin fév. 2022	11 200 logts	<b>+12,6%</b> ▲	390 700 logts	<b>+12,8%</b> ▲
<b>Mises en vente de logements</b> à fin 4ème trim. 2021	1 544 logts	<b>-18,1%</b> ▼	104 659 logts	<b>+21,2%</b> ▲
<b>Surfaces de locaux autorisés</b> à fin fév. 2022	1 805 mill. m²	<b>+21,5%</b> ▲	38 696 mill. m²	<b>+18,6%</b> ▲
<b>Surfaces de locaux mis en chantier</b> à fin fév. 2022	1 270 mill. m²	<b>+27,3%</b> ▲	25 948 mill. m²	<b>+14,9%</b> ▲
<b>Volume d'entretien-rénovation*(1)</b> au 4ème trim. 2021		<b>+2,0%</b> ▲		<b>+1,1%</b> ▲
<b>Carnets commandes entretien-réno*</b> au 4ème trim. 2021	19,0 semaines	<b>+4,2</b> ▲	16,4 semaines	<b>+3,8</b> ▲

L'ensemble des indicateurs est mesuré sur une période de 12 mois, l'évolution est basée sur la même période de l'année précédente

\*Données du trimestre, évolution 1 an

(1) Évolution du montant de facturation des entreprises pour des travaux d'entretien-rénovation



## Travaux Publics

L'opinion sur l'activité réalisée au 4<sup>ème</sup> trimestre 2021 dans le secteur des Travaux Publics est en baisse mais est à un niveau plus élevé que la moyenne nationale. Le pessimisme est très présent pour le 1<sup>er</sup> trimestre 2022 à un niveau supérieur à la moyenne nationale.

Les carnets de commandes s'étoffent légèrement à près de 5 mois, contre 6,2 mois en France au 4<sup>ème</sup> trimestre 2021.

	En région		En France	
<b>Activité récente au 4ème trim. 2021</b> (solde d'opinion, évol. 1 trim)	+8	▼	-2	►
<b>Prévisions d'activité pour le 1er trim. 2022</b> (solde d'opinion, évol. 1 trim)	-37	▼	-22	▼
<b>Carnets de commandes au 4ème trim. 2021</b> (moy. 4 derniers trim. en nb mois, évol. 4 trim. préc.)	5,0 mois	▲	6,2 mois	►

\* Solde d'opinion : pourcentage d'entreprises ayant une bonne ou très bonne appréciation auquel on soustrait le pourcentage d'entreprises ayant une mauvaise ou très mauvaise appréciation sur leur niveau d'activité actuel ou à venir. Ce solde peut être négatif mais néanmoins en hausse par rapport à la période précédente et inversement.



## Industrie des Matériaux

L'industrie des matériaux en région reste sur sa dynamique de croissance à fin 2021. La production de BPE s'est accrue de 16,6% par rapport à 2020 (+10,3% en France). L'extraction de granulats augmente légèrement (+1,3% à près de 22,5 millions de tonnes) en retrait de la tendance nationale (+8,5%).

	En région		En France	
<b>Production de BPE<sup>(2)</sup></b> à fin déc. 2021	1 525 688 m3	<b>+16,6%</b> ▲	40 792 135 m3	<b>+10,3%</b> ▲
<b>Production de granulats</b> à fin déc. 2021	22 496 kt	<b>+1,3%</b> ▲	328 344 kt	<b>+8,5%</b> ▲

L'ensemble des indicateurs est mesuré sur une période de 12 mois, l'évolution est basée sur la même période de l'année précédente

Les indicateurs matériaux correspondent aux chiffres bruts

(2) Béton prêt à l'emploi





## Emploi

L'emploi salarié continue d'augmenter avec plus de 52 000 salariés à la fin 2021 (+2,2% par rapport à fin 2020). La tendance est à la croissance sur l'intégralité de l'année 2021. L'emploi temporaire suit également cette tendance. Ainsi le nombre d'intérimaires dépasse la barre des 4 000 ETP (+6,2% sur un an). Conséquence de l'augmentation du niveau d'emploi, le nombre de demandeurs d'emploi dans la construction baisse fortement à fin 2021 en région (-8,7% sur un an) et en France (-8,4% sur un an). La croissance de l'appareil productif entraîne des recrutements plus difficiles avec des postes de tous types de plus en plus compliqués à pourvoir.

	En région			En France		
<b>Salariés Construction</b> à fin 4ème trim. 2021	52 157 sal.	<b>+2,2%</b>	▲	1 538 406 sal.	<b>+2,5%</b>	▲
<b>Intérimaires Construction</b> <sup>(3)</sup> à fin janv. 2022	4 039 ETP	<b>+6,2%</b>	▲	136 452 ETP	<b>+3,7%</b>	▲
<b>Demandeurs d'emploi</b> <sup>(4)</sup> à fin 4ème trim. 2021	7 488 DEFM	<b>-8,7%</b>	▼	241 339 DEFM	<b>-8,4%</b>	▼

(3) Nombre de salariés dans la Construction à la fin de la période indiquée, évolution par rapport à la même période l'année précédente

(4) Moyenne des 3 derniers mois en équivalent temps plein, évolution par rapport à la même période l'année précédente

(5) Nombre de demandeurs d'emploi en catégorie A recherchant un emploi dans la Construction à la fin de la période indiquée, évolution par rapport à la même période l'année précédente



## Démographie des entreprises

La création d'entreprises a bondi de près de 20% pour 1 095 entreprises créées en 2021. La création de micro-entreprises progresse également mais à un rythme moins consistant (+6,4% en région ; +5% en France). Le nombre d'entreprise défaillantes recule légèrement en France (-1,9%) et plus sensiblement en région (-8,7%) à fin 2021.

	En région			En France		
<b>Créations d'entr. hors micro-entr.</b> à fin 4ème trim. 2021	1 095 créat.	<b>+19,5%</b>	▲	41 815 créat.	<b>+16,9%</b>	▲
<b>Créations de micro-entreprises</b> à fin 4ème trim. 2021	1 832 créat.	<b>+6,4%</b>	▲	46 935 créat.	<b>+5,0%</b>	▲
<b>Défaillances d'entreprises</b> à fin 4ème trim. 2021	190 défaill.	<b>-8,7%</b>	▼	6 012 défaill.	<b>-1,9%</b>	▼

L'ensemble des indicateurs est mesuré sur une période de 12 mois, l'évolution est basée sur la même période de l'année précédente



# PRINCIPALES TENDANCES DÉPARTEMENTALES SUR UN AN\*

## Évolution par département

### Côte-d'Or

C.N. logements	3 600 logts	<b>+16,2%</b> ▲
C.N. locaux	307 mill. m <sup>2</sup>	<b>+45,6%</b> ▲
BPE	334 755 m <sup>3</sup>	<b>+15,0%</b> ▲
Salariés	12 001 sal.	<b>+1,4%</b> ▲
Intérimaires	1 212 ETP	<b>+10,3%</b> ▲
Dem. d'emplois	1 195 DEFM	<b>-14,5%</b> ▼
Défaillances	33 ent.	<b>-19,5%</b> ▼

### Doubs

C.N. logements	2 900 logts	<b>+12,5%</b> ▲
C.N. locaux	337 mill. m <sup>2</sup>	<b>+47,4%</b> ▲
BPE	330 718 m <sup>3</sup>	<b>+15,4%</b> ▲
Salariés	9 751 sal.	<b>+2,9%</b> ▲
Intérimaires	684 ETP	<b>+11,0%</b> ▲
Dem. d'emplois	1 729 DEFM	<b>-3,6%</b> ▼
Défaillances	31 ent.	<b>-6,1%</b> ▼

### Jura

C.N. logements	900 logts	<b>+14,4%</b> ▲
C.N. locaux	149 mill. m <sup>2</sup>	<b>+25,5%</b> ▲
BPE	165 079 m <sup>3</sup>	<b>+12,2%</b> ▲
Salariés	5 181 sal.	<b>+1,8%</b> ▲
Intérimaires	416 ETP	<b>+8,9%</b> ▲
Dem. d'emplois	568 DEFM	<b>-11,3%</b> ▼
Défaillances	20 ent.	<b>-4,8%</b> ▼

### Nièvre

C.N. logements	200 logts	<b>+9,7%</b> ▲
C.N. locaux	38 mill. m <sup>2</sup>	<b>-9,0%</b> ▼
BPE	80 921 m <sup>3</sup>	<b>+16,0%</b> ▲
Salariés	3 138 sal.	<b>+4,0%</b> ▲
Intérimaires	172 ETP	<b>-1,3%</b> ▼
Dem. d'emplois	475 DEFM	<b>-14,1%</b> ▼
Défaillances	4 ent.	<b>-77,8%</b> ▼

### Haute-Saône

C.N. logements	700 logts	<b>+31,6%</b> ▲
C.N. locaux	104 mill. m <sup>2</sup>	<b>+37,5%</b> ▲
BPE	79 440 m <sup>3</sup>	<b>-8,4%</b> ▼
Salariés	3 472 sal.	<b>+2,9%</b> ▲
Intérimaires	173 ETP	<b>-14,3%</b> ▼
Dem. d'emplois	626 DEFM	<b>-5,6%</b> ▼
Défaillances	15 ent.	<b>-6,3%</b> ▼

### Saône-et-Loire

C.N. logements	1 800 logts	<b>+16,0%</b> ▲
C.N. locaux	233 mill. m <sup>2</sup>	<b>+6,3%</b> ▲
BPE	369 325 m <sup>3</sup>	<b>+29,2%</b> ▲
Salariés	11 010 sal.	<b>+1,9%</b> ▲
Intérimaires	923 ETP	<b>+6,9%</b> ▲
Dem. d'emplois	1 433 DEFM	<b>-10,4%</b> ▼
Défaillances	48 ent.	<b>+37,1%</b> ▲

### Yonne

C.N. logements	600 logts	<b>-25,7%</b> ▼
C.N. locaux	58 mill. m <sup>2</sup>	<b>-20,4%</b> ▼
BPE	129 998 m <sup>3</sup>	<b>+18,2%</b> ▲
Salariés	5 462 sal.	<b>+3,6%</b> ▲
Intérimaires	330 ETP	<b>+6,4%</b> ▲
Dem. d'emplois	848 DEFM	<b>-10,5%</b> ▼
Défaillances	28 ent.	<b>+12,0%</b> ▲

### Territoire de Belfort

C.N. logements	400 logts	<b>+19,0%</b> ▲
C.N. locaux	43 mill. m <sup>2</sup>	<b>+47,9%</b> ▲
BPE	38 596 m <sup>3</sup>	<b>+23,9%</b> ▲
Salariés	2 142 sal.	<b>-0,2%</b> ▬
Intérimaires	129 ETP	<b>-17,5%</b> ▼
Dem. d'emplois	614 DEFM	<b>+0,7%</b> ▬
Défaillances	11 ent.	<b>-42,1%</b> ▼

C.N. logements : logements mis en chantier au cours des 12 derniers mois à fin février 2022  
 C.N. locaux : locaux mis en chantier au cours des 12 derniers mois à fin février 2022  
 BPE : production brute de BPE des 12 derniers mois à fin décembre 2021  
 Salariés : effectifs salariés, en nombre de postes, à fin 4ème trimestre 2021  
 Intérimaires : effectifs intérimaires employés en ETP brut dans la Construction, moyenne 3 mois à fin janvier 2022  
 Dem. d'emplois : demandes d'emploi en fin de mois, de catégorie A, dans la Construction, à fin 4ème trimestre 2021  
 Défaillances : nb de défaillances d'entreprises de la Construction, cumulées sur un 1 an à fin 4ème trimestre 2021

\* Evolution sur 1 an par rapport à la même période de l'année précédente

Sources utilisées dans cette note de conjoncture :

-SDES, Sit@del2 (logements en date réelle estimée et locaux en date de prise en compte)

-SDES, ECLN (données brutes)

-Réseau des CERC, résultats enquête entretien-rénovation

-FNTP/INSEE

-UNICEM (données brutes)

-ACOSS-URSSAF (données cvs)

-DARES (données brutes)

-INSEE (données brutes)

-Banque de France (données brutes)

Avec le concours des Membres de la CERC



Avec le concours des Membres du GIE Réseau des CERC

